

Benedikt Jóhannsson, sálfræðingur, febrúar 2006

## Börn og fjölskylduaðstæður – könnun.

Börn þurfa mikið á foreldrum sínum að halda, einkum yngri börnin. Það hefur því verið ýmsum áhyggjuefni hve skilnaðir eru orðnir tíðir á vesturlöndum, ekki síst foreldrum sem finna ekki betri kost en að skilja. Áhrif skilnaða á börn hafa talsvert verið rannsökuð erlendis, en lítið héraðs enn sem komið er.

Erlendar rannsóknir sýna í stuttu máli að börn foreldra sem hafa skilið eru í heildina tekið ekki í eins góðu jafnvægi og önnur börn. Munurinn er almennt séð fremur lítill, en alvarleg aðlögunarvandamál eru þó allt að helmingi algengari meðal skilnaðarbarna en annarra barna. Rannsóknir benda einnig til að vandi barnanna virðist fremur tengjast deilum milli foreldranna, en skilnaðinum sem slíkum. Ef deilur foreldranna eru miklar getur skilnaður jafnvel verið léttir fyrir börnin.

Eins og erlendis er hér á landi leitað meira með skilnaðarbörn en önnur börn til fagfólks vegna sálrænna erfileika. Meiri hluti þeirra barna sem leitað er með til sálfræðinga við skóla og um 80% þeirra barna sem koma til kasta Barnaverndarstofu búa þannig ekki hjá báðum lífforeldrum. Íslensk rannsókn hefur einnig sýnt að unglingar sem nýlega höfðu upplifað skilnað foreldra sinna höfðu talsvert oftar orðið drukknir en aðrir unglingar, auk þess sem reykingar og notkun vímuefna var tvisvar til þrisvar sinnum algengari meðal þessara unglunga.

Vorið 2003 gekkst Þróunarsvið Fræðslumiðstöð Reykjavíkur fyrir könnun á líðan nemanda í 5. til 7. bekk í Reykjavík. Með aðstoð Rannsóknar og greiningar voru lagðir spurningalistar fyrir alla nemendur í þessum bekkjum. Svör bárust frá 4.383 börnum og var svarhlutfall 94,7%. Guðbjörg Andrea Jónsdóttir og Guðný Bergþóra Tryggvadóttir sáu um úrvinnslu. Að beiðni undirritaðs tengdu þær upplýsingar varðandi líðan og aðlögun barnanna við fjölskylduaðstæður þeirra og vann Bergþóra þær töflur og súlurit sem hér eru birt. Kann ég þeim báðum bestu þakkir fyrir. Að ég best veit hefur slík töluleg úttekt, þar sem byggt er á svörum barnanna sjálfra, ekki áður verið gerð hér á landi. Ég mun nú gera stuttlega grein fyrir helstu niðurstöðum þessara könnunar varðandi fjölskylduaðstæður.

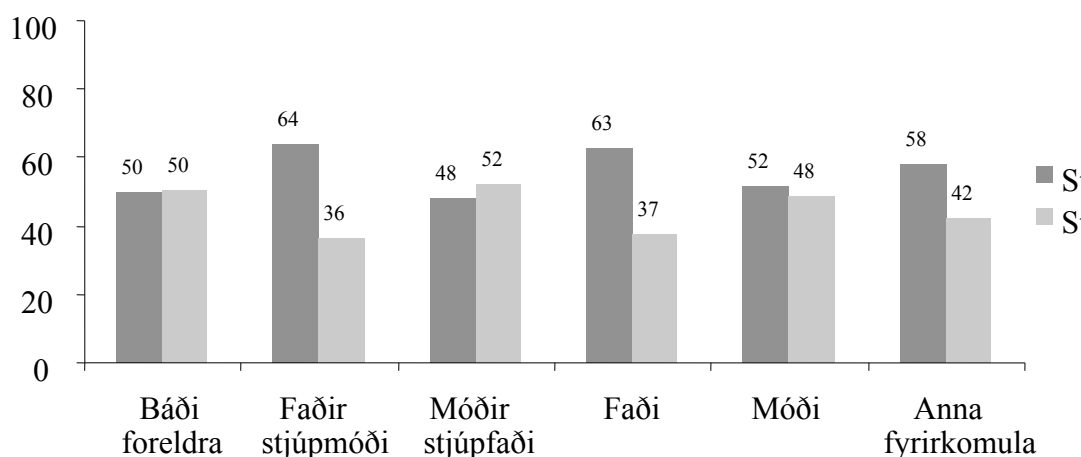
Lítum fyrst á töflu sem sýnir fjölskylduaðstæður barnanna byggt á svörum þeirra sjálfra:

Tafla 1. Fjöldi og hlutfall barna í 5.–7. bekk eftir því hjá hverjum þeir búa.

	Fjöldi	Hlutfall
Báðir foreldrar	2.961	67,6%
Faðir og stjúpmóðir	45	1,0%
Móðir og stjúpfaðir	518	11,8%
Faðir	71	1,6%

Móðir	696	15,9%
Annað fyrirkomulag	92	2,1%
<b>Samtals</b>	<b>4.383</b>	<b>100,0%</b>

Tafla 1 sýnir að góður meiri hluti barnanna, eða ríflega 2/3 hlutar búa hjá báðum foreldrum sínum. Eftir skilnað er lang algengast að börnin búi hjá móður sinni. Ef börnin búa ekki hjá báðum lífforeldrum er þannig er um 10 sinnum algengara að þau búi hjá móður sinni en föður.



Súlurit 1. Hlutfall barna eftir kyni og hjá hverjum þeir búa. (Marktækni:  $p < 0,05$ )

Eins og sjá má á súluriti 1 eru piltar í talsverðum meirihluta þeirra barna sem búa hjá föður sínum og einnig ef um annað fyrirkomulag er að ræða, sem getur t.d. verið búseta hjá afa og /eða ömmu.

## Fjölskylduaðstæður og líðan

Líðan barnanna var könnuð með spurningum um líðan heima og í skóla ásamt spurningum um einmanaleika og vonleysi, samtals 6 spurningum. Skoðum nú hvernig líðan barnanna tengist fjölskylduaðstæðum:

Tafla 2. Hlutfall og fjöldi barna í 5.–7. bekk og líðan þeirra eftir því hjá hverjum þeir búa.

	Líður vel		Líður hvorki vel né illa		Líður illa	
	Fjöldi	Hlutfall	Fjöldi	Hlutfall	Fjöldi	Hlutfall
Báðir foreldrar	2.576	91,6%	160	5,7%	75	2,7%
Faðir og stjúpmóðir	38	90,5%	3	7,1%	1	2,4%
Móðir og stjúpfaðir	423	87,0%	47	9,7%	16	3,3%
Faðir	54	81,8%	8	12,1%	4	6,1%
Móðir	596	90,0%	43	6,5%	23	3,5%
Annað fyrirkomulag	65	84,4%	9	11,7%	3	3,9%
<b>Samtals</b>	<b>3.752</b>	<b>90,5%</b>	<b>270</b>	<b>6,5%</b>	<b>122</b>	<b>2,9%</b>

(Marktækni:  $p < 0,05$ )

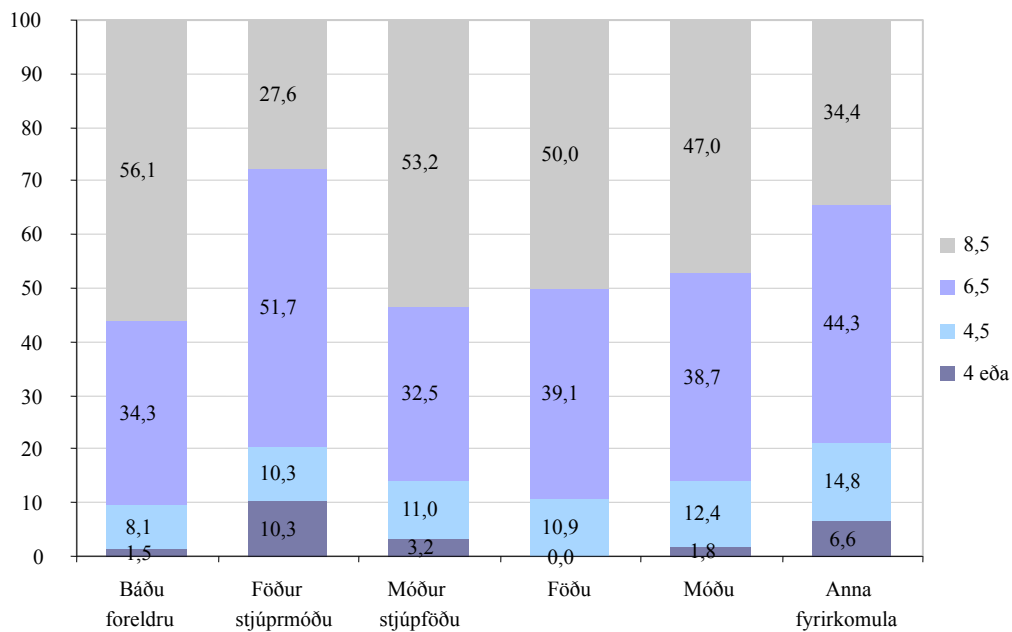
Eins og sjá má í töflu 2 benda svör barnanna til þess að lang flestum þeirra líði bara vel, líka þeim sem ekki búa hjá báðum lífforeldrum. Þó kemur fram marktækur munur á líðan barnanna eftir fjölskylduaðstæðum, en hann er ekki mikill. Þannig líður börnum sem búa hjá báðum lífforeldrum að jafnaði best. Athygli vekur þó að börnum sem búa hjá einstæðri móður virðist líða álíka vel og börnum sem búa hjá báðum foreldrum sínum. Hins vegar virðist börnum sem búa hjá einstæðum föður líða einna síst og vanlíðan er upp undir tvisvar sinnum algengari hjá þessum börnum en þeim sem búa hjá einstæðri móður. Athygli vekur einnig að ef börnin búa hjá föður og stjúpmóður er líðan þeirra álíka og hjá þeim börnum sem búa hjá móður sinni. Kannski eru stjúpur ekki eins slæmar og gefið er til kynna í ævintýrunum.

Tafla 3. Hlutfall og fjöldi barna eftir því hvort þeir finna fyrir kvíða og hjá hverjum þeir búa.

	Finnur sjaldan eða aldrei fyrir kvíða og/eða depurð		Hvorki né		Finnur oft fyrir kvíða og/eða depurð	
	Fjöldi	Hlutfall	Fjöldi	Hlutfall	Fjöldi	Hlutfall
Báðir foreldrar	2491	90,9%	179	6,5%	71	2,6%
Faðir og stjúpmóðir	38	88,4%	5	11,6%	0	0,0%
Móðir og stjúpfaðir	411	87,4%	37	7,9%	22	4,7%
Faðir	54	84,4%	6	9,4%	4	6,3%
Móðir	547	88,5%	53	8,6%	18	2,9%
Annað fyrirkomulag	66	86,8%	7	9,2%	3	3,9%
<b>Samtals</b>	<b>3607</b>	<b>89,9%</b>	<b>287</b>	<b>7,2%</b>	<b>118</b>	<b>2,9%</b>

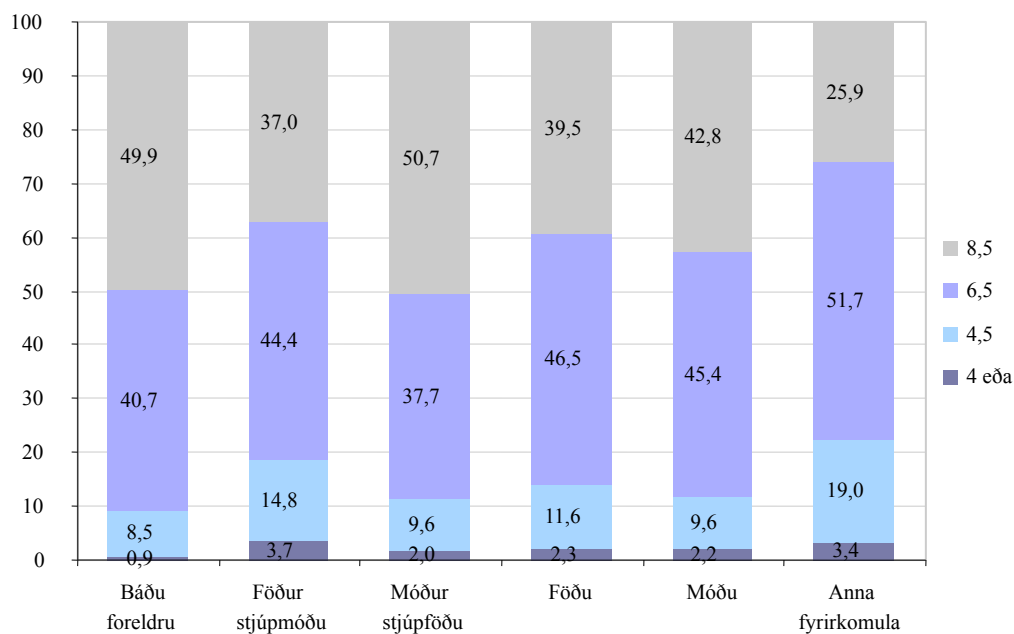
Sama munstur kom einnig fram þegar spurningar um einkenni kvíða og depurðar eru tengd við fjölskylduaðstæður (tafla 3) (Ekki marktækur munur).

## Fjölskyldumunstur og einkunnir



Súluirit 2. Hlutfall barna eftir því á hvaða bili einkunnir þeirra voru á síðasta samræmda prófi í stærðfræði og fjölskylduadstæðum. (Marktækni:  $p < 0,01$ )

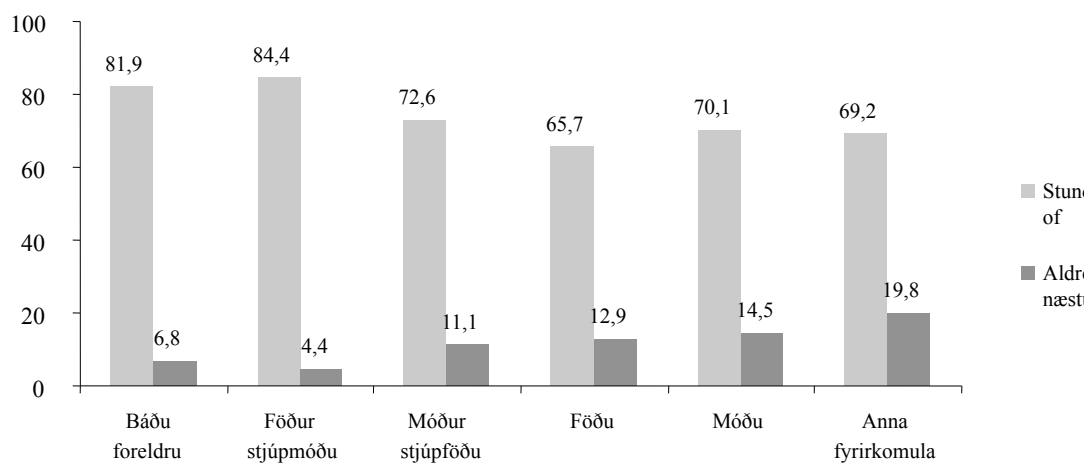
Marktækur munur er einnig á einkunnum barna í stærðfræði eftir aðstæðum í fjölskyldu (Súluirit 2). Börnum sem búa hjá einstæðum föður virðist vegna ívið betur í stærðfræði en þau sem búa hjá einstæðri móður. Af þeim börnum sem voru með 4 eða lægra í einkunn búa hins vegar hlutfallslega flest hjá föður og stjúp móður.



Súlurit 3. Hlutfall barna eftir á hvaða bili einkunnir þeirra voru á síðasta samræmda prófi í íslensku og fjölskylduaðstæðum. (Ekki marktækur munur)

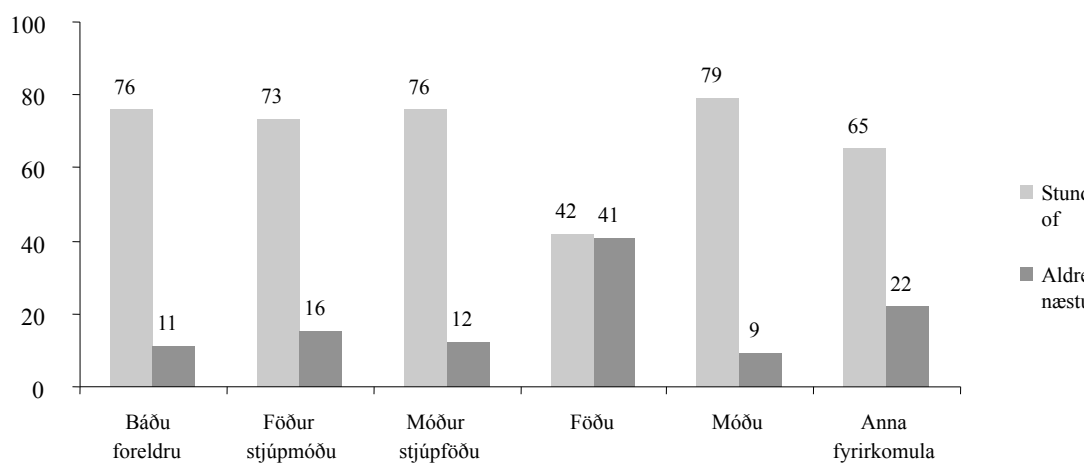
Hins vegar kom ekki fram marktækur munur á einkunnum í íslensku eftir fjölskylduaðstæðum. Þó virðast einkunnir í íslensku lágstar hjá þeim sem búa við annað fyrirkomulag en að vera hjá foreldrum.

## Fjölskyldumynstur og samskipti við foreldra



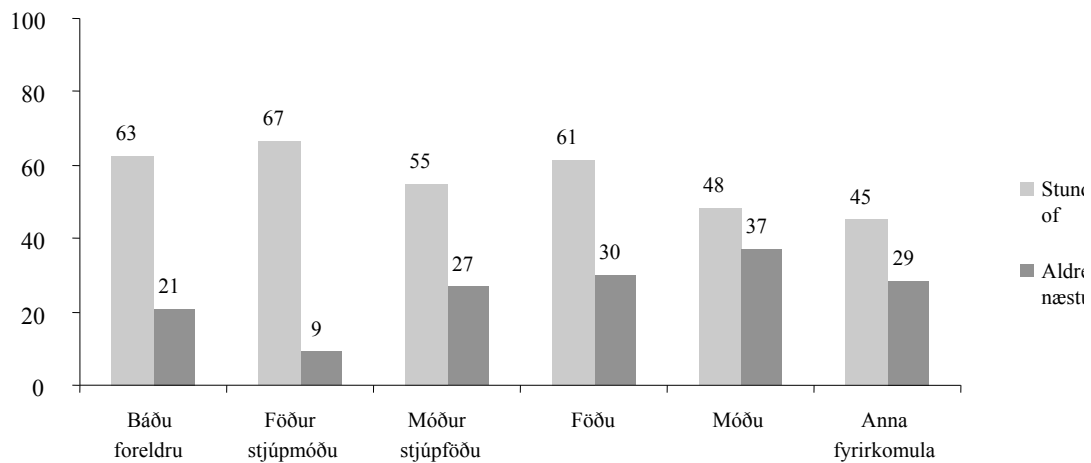
Súlurit 4. Hlutfall barna í 5.-7. bekk sem segja að fjölskyldan tali stundum eða oft saman eftir því hjá hverjum þeir búa. ( Marktækni:  $p < 0,01$ )

Eins og sést á súluriti 4 segja þau börn sem búa hjá einstæðu foreldrum oftar en önnur börn að fjölskyldan tali lítið saman. Þetta á og einkum við um börn sem búa við annað fyrirkomulag.



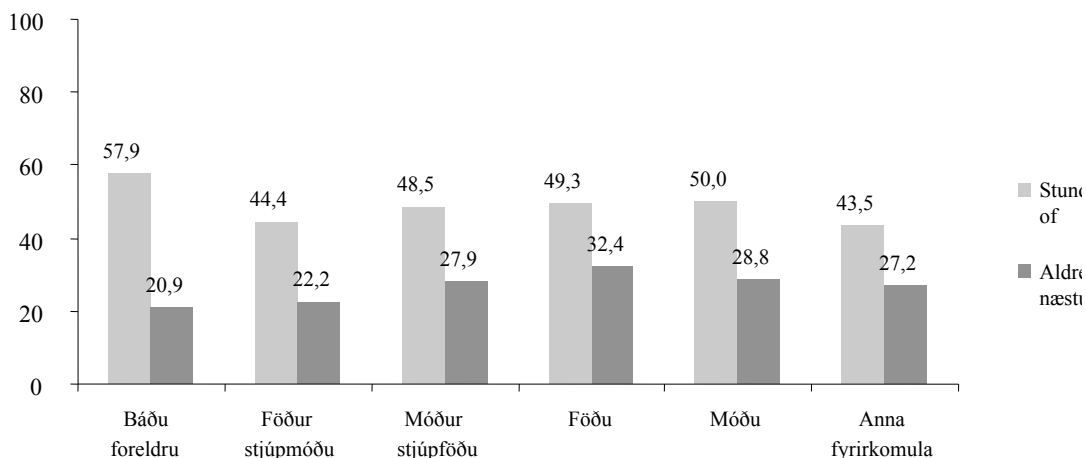
Súlurit 5. Hlutfall barna í 5.-7. bekk eftir því hve oft þeir tala við mömmu sína um t.d. skólann, um vini sína eða bara um það sem þeir eru að gera á daginn eftir því hjá hverjum þeir búa. (Marktækni.  $P < 0,01$ )

Á súluriti 5 sést að áberandi hátt hlutfall barna sem búa hjá einstæðum föður (41%) tala aldrei eða nær aldrei við móður sína um það sem þau eru að gera.



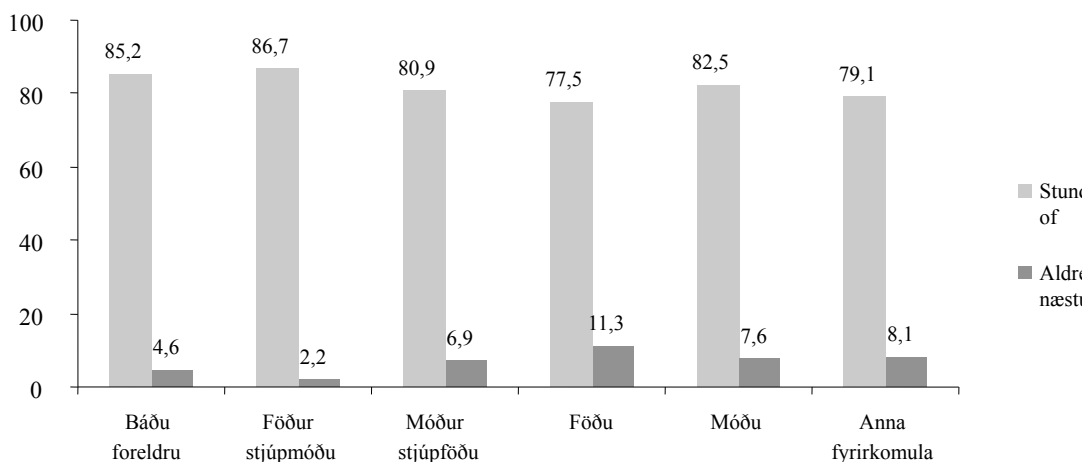
Súlurit 6. Hlutfall barna í 5. 7. bekk eftir því hve oft þeir tala við pabba sinn um t.d. skólann, um vini sína eða bara um það sem þeir eru að gera á daginn eftir því hjá hverjum þeir búa. (Marktækni:  $p < 0.001$ )

Súlurit 6 segir svipaða sögu um þau börn sem búa hjá einstæðri móður, en 37% þeirra segjast aldrei eða nær aldrei tala við pabba sinn um það sem þau eru að gera og 27% þeirra barna sem búa hjá móður og stjúpa segja það sama. Athygli vekur að og 30% nemenda sem búa hjá einstæðum föður segjast aldrei eða næstum aldrei við hann um daginn og veginn. Ef töflur 5 og 6 eru bornar saman kemur í ljós að í heildina tekið virðast börnin tala oftast við móður sína en föður um líf sitt.



Súluriti 7. Hlutfall barna í 5. – 7. bekk eftir því hve oft þeir stunda íþróttir eða útivist með pabba og/eða mömmu eftir því hjá hverjum þeir búa. (Marktækni:  $p < 0,001$ )

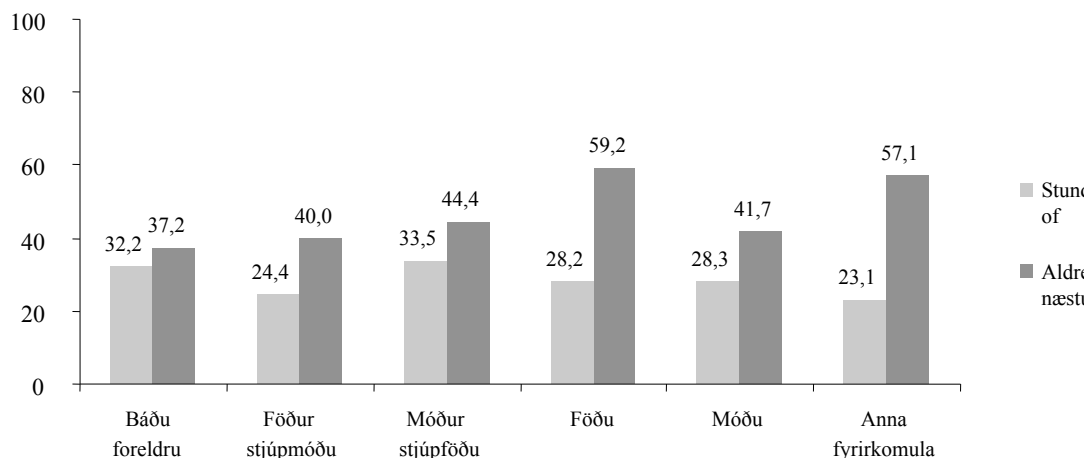
Á súluriti 7 má sjá að börn sem búa hjá báðum foreldrum stunda oftast útivist eða íþróttir með foreldrum sínum, en hlutfallslega eru flest börn búa hjá einstæðum föður sem stunda aldrei eða næstum íþróttir eða útivist með foreldrum sínum.



Súluriti 8. Hlutfall barna í 5.–7. bekk eftir því hve oft þeir horfa á sjónvarpið eða myndband með pabba og/eða mömmu eftir því hjá hverjum þeir búa. (Marktækni:  $< 0,05$ )

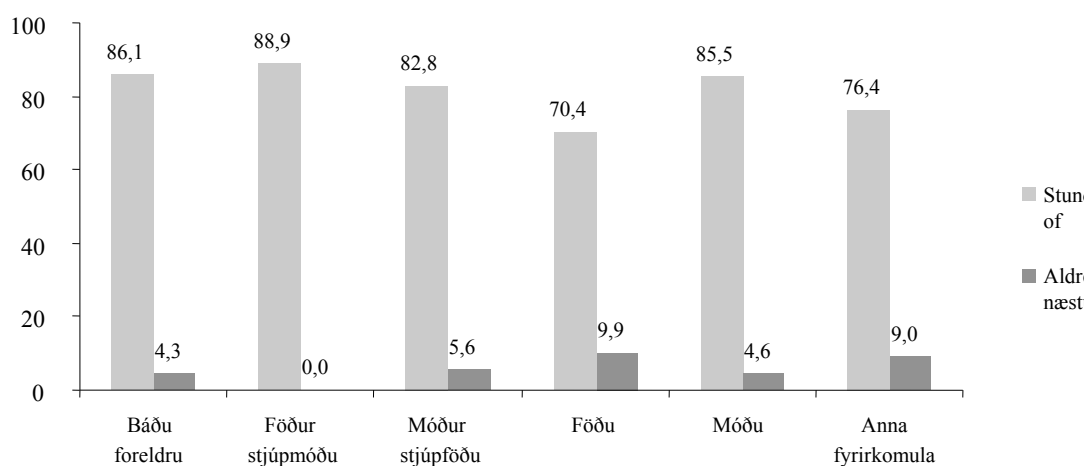
Einna algengast er að börn sem búa hjá báðum foreldrum horfi á sjónvarp eða myndband með foreldrum sínum, en einna minnst er um það hjá börnum sem búa hjá einstæðum föður.





Súlurit 9. Hlutfall barna í 5.-7. bekk eftir því hve oft þeir fara í leikhús, á sýningar eða á tónleika með pabba eða mömmu eftir því hjá hverjum þeir búa. ( Marktækni:  $p < 0,001$ )

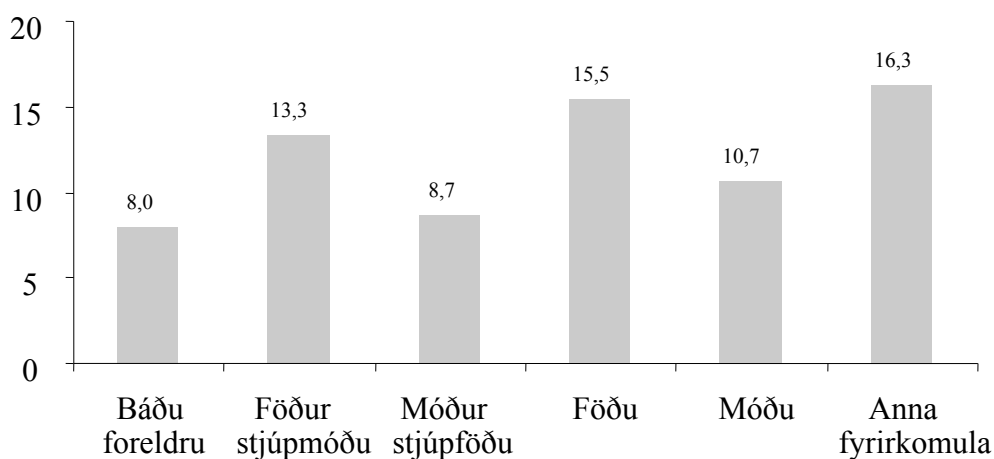
Eins og sjá má á súluriti 9 er mikill munur á því eftir fjölskylduáðstæðum hvort börn fara í leikhús, á sýningar eða á tónleika með foreldrum sínum. Einna minnst er um það hjá börnum sem búa hjá einstæðum foreldrum eða við annað fyrirkomulag. Tæplega 60% barna sem búa hjá einstæðum föður lyfta sér aldrei eða nær aldrei á þennan hátt upp með foreldrum sínum. Vera má að hér hafi kostnaður við skemmtanir af þessu tagi sín áhrif, en fjárhagur einstæðra foreldra er oft knappari en annarra foreldra.



Súlurit 10. Hlutfall barna í 5.-7. bekk eftir því hve oft þeir hjálpa pabba og/eða mömmu við það sem þau eru að gera, eða er bara að gera eitthvað með þeim eftir því hjá hverjum þeir búa. (Marktækni:  $p < 0,05$ )

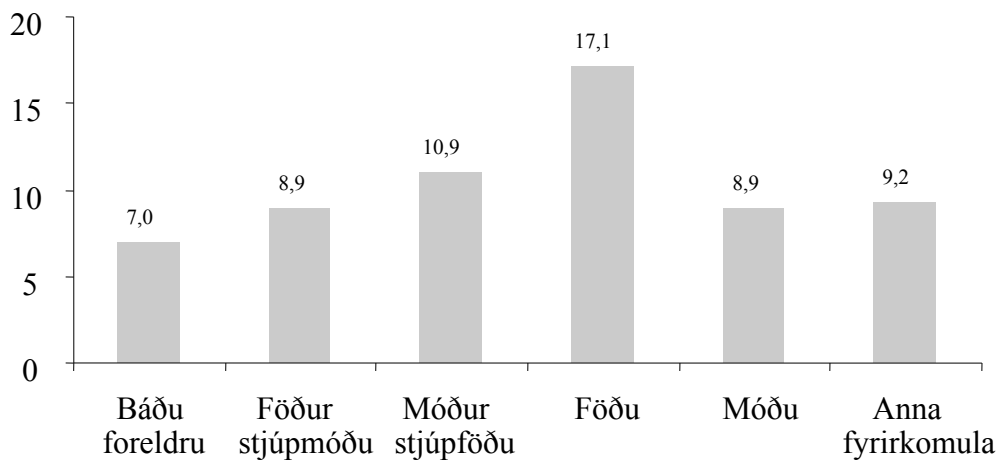
Á súluriti 10 sést að einna minnst virðist um að börn sem búa hjá einstæðum föður, eða við annað fyrirkomulag, hjálpi foreldrum sínum við það sem þau eru að gera.

### Fjölskylduaðstæður og samskipti við félag:

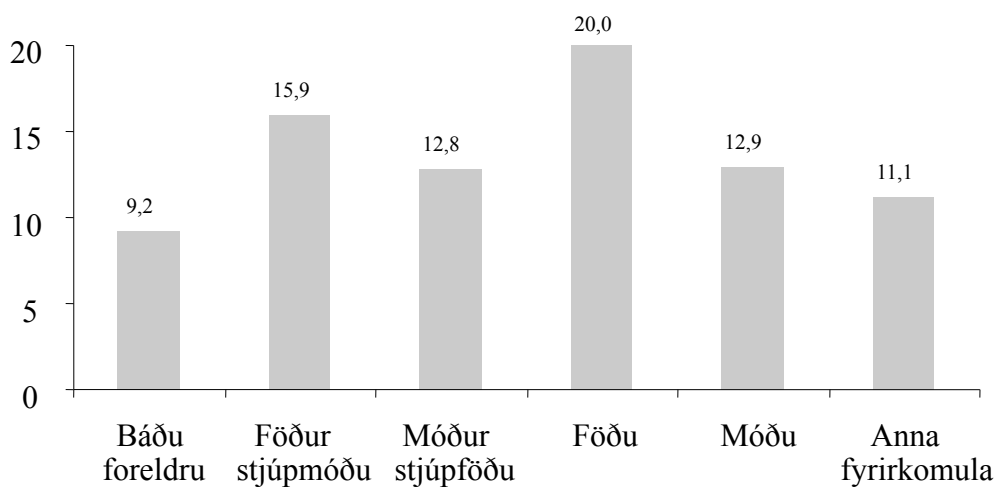


Súlurit 11. Hlutfall barna í 5.-7. bekk eftir búsetu sem eiga enga eða fáa vini. (Marktækni:  $p < 0,01$ )

Súlurit 11 sýnir hlutfall barna sem eiga enga eða fáa vini eftir því hjá hverjum þeir búa. Börnum sem búa hjá báðum lífforeldrum virðist farnast best félagslega. Þeir sem búa við annað fyrirkomulag ásamt þeim sem búa hjá föður sínum segjast hins vegar oftast eiga enga eða fáa vini.

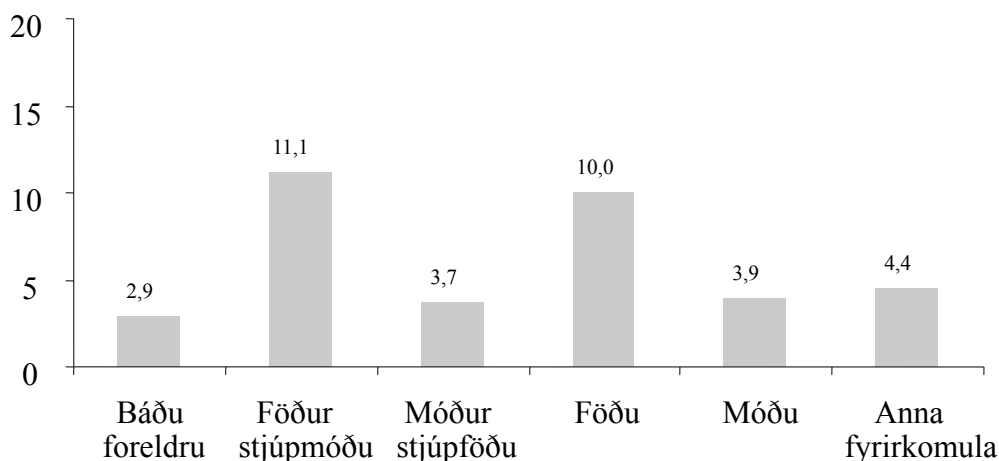


Súlurit 12. Hlutfall barna sem voru oft eða stundum skildir eftir útundan. (Marktækni:  $p < 0,001$ )



Súlurit 13. Hlutfall barna eftir búsetu sem er stundum eða oft strítt. (Marktækni:  $p < 0,001$ )

Þegar stríðni og að vera skilin útundan eru tengd fjölskylduaðstæðum kemur enn og aftur fram sama munstrið (súlurit 12 og 13). Börn sem búa hjá báðum foreldrum verða síst fyrir stríðni og útskúfun, meðan þau sem búa hjá föður verða verst úti og þau sem búa hjá móður sinni eru einhvers staðar þar á milli.



Súlurit 14. Hlutfall barna eftir búsetu sem sögðu að nokkrir krakkar hefðu oft eða stundum ráðist á þau og ein og meitt þau. (Marktækni:  $p < 0,001$ )

Í súluriti 14 kemur enn kemur fram svipað munstur. Börn sem búa hjá föður sínum segja mun oftar að ráðist hafi verið á þau en börn sum búa hjá móður sinni og að þessu sinni er munurinn 2,5 faldur. Hér ber þó að hafa í huga að drengir eru í miklum meirihluta meðal barna sem búa hjá föður sínum og líklega lenda þeir frekar í líkamlegum átökum en telpurnar.

## Lokaorð

Í heildina tekið má segja að þessar niðurstöður samsvari vel niðurstöðum erlendra rannsókna að því leyti að fram kemur að börnum sem ekki búa hjá báðum foreldrum sínum líður í heildina tekið ekki eins vel og öðrum börnum og eru ekki eins vel aðlöguð, þó að munurinn sé yfirleitt ekki mikill. Einkum er það athyglisvert að börnum sem búa hjá föður sínum virðist vegna síst og ekki eins vel og þeim sem búa hjá móður sinni. Hér ber þó að hafa í huga að drengir eru í miklum meirihluta meðal þeirra barna sem búa hjá föður sínum, og þeir eiga almennt séð frekar við aðlögunarvanda að stríða en telpurnar. Þetta er þó tæplega fullnægjandi skýring og ætla má að eitthvað í aðstæðum barna sem búa hjá föður sínum sé þeim mótdrægt.

Rík hefð er fyrir því að börn búi hjá móður sinni eftir skilnað foreldra, einkum yngri börnin. Ef börnin búa ekki hjá móður sinni gæti það í sumum tilvikum verið vegna þess að móðirin á við það alvarlega erfiðleika að stríða að ekki er talið gott fyrir börnin að búa hjá henni. Þetta gæti hugsanlega skýrt viðkvæma stöðu barna sem búa hjá feðrum sínum, fremur en að þessir feður standi sig ekki sem skyldi. En hverjar sem skýringarnar kunna að vera benda þessar niðurstöður til þess að sérstaklega beri að huga að líðan og aðlögun barna sem búa hjá föður sínum, einkum ef hann er einstæður.

Hinsvegar virðis vera að bæði líðan og félagsleg staða þeirra barna sem búa hjá föður sínum sé betri ef þau eiga stjúpmóður. Þannig bendir þessi könnu til að börnunum vegni yfirleitt heldur betur ef kona er á heimilinu. Þetta er í hrópandi mótsögn við sögurnar um vondu stjúprunar. Ekki koma fram samsvarandi jákvæð áhrif ef stjúpaðir býr á heimilinu auk móður.

Veik félagsleg staða sumra barna sem ekki búa hjá báðum foreldrum vekur einnig athygli. Þau verða oftast fyrir stríðni, útilokun og jafnvel árásum. Það er napurt til þess að hugsa að sum börn megi þola slíkt miskunnarleysi af hálfu jafnaldra sinna ofan í skilnað foreldranna, sem einnig er áfall fyrir börnin. Ástæða er til að fólk sem sinnir skóla- og tómstundastarfi fyrir börn sé sérstaklega vakandi fyrir félagslegri stöðu skilnaðarbarna og komi þessum börnum til aðstoðar eins og hægt er.

Í lokin er rétt að nefna að þó þessi könnun sýni tengsl milli aðlögunar barna og líðanar þeirra við fjölskylduaðstæður, þá koma fram sterkari tengsl við aðra þætti eins og það hve oft börnin tala við foreldra sína eða gera eitthvað skemmtilegt með þeim. Þó kemur einnig fram í könnuninni að börn einstæðra foreldra gera síður eitthvað skemmtilegt með foreldrum sínum, en önnur börn og ræða sjaldnar við þá. Einstæðir foreldrar eru líklega uppteknari en aðrir við ýmis verk sem bitnar á þeim tíma og þeirri orku sem þeir hafa aflögu fyrir börnin sín. Einnig kemur fram að börn sem búa hjá öðru lífforeldri tala áberandi sjaldan um líf sitt við foreldrið sem þau búa ekki hjá. 41 % barna sem búa hjá einstæðum föður segjast þannig aldrei eða næstum aldrei tala við mömmu sína um skólann, vini sína eða það sem þau eru að gera. 37% þeirra sem búa hjá móður sinni segjast aldrei eða næstum aldrei tala við föður sinn um sömu atriði. Hér virðist þörf á úrbótum. Líklega þyrftu samvistir barnanna við foreldrið sem þau búa ekki hjá að vera meiri.

Í þessari könnun voru þó tengsl líðanar einna sterkust við það hve vel börnunum gekk í samskiptum við jafnaldra sína. Mikilvægt er því að foreldrar sem standa frammi fyrir skilnaði gefi því ríkan forgang að stuðla að sem bestri samfellu í tengslum barnanna við félag sína. Þetta á einkum við um stálpuð börn og unglínga. Oft er nóg fyrir börnin að glíma við það rof á tengslum innan fjölskyldunnar sem skilnaðurinn felur í sér, þó að ekki bætist við rof á tengslum við vini og féлага vegna búferlaflutninga um langan veg.

Nánari umfjöllun um aðlögun barna eftir skilnað er að finna í bók undirritaðs *“Börn og skilnaður”*, sem kom út í endurskoðaðri útgáfu á vegum Skálholtsútgáfunnar árið 2004. Höfundur hefur einnig skrifað bókina *“Við tvö”* um hjónaband og sambúð, sem kom út á vegum sömu útgáfu.